

# 2020

## 企业社会责任报告

Corporate Social Responsibility Report



# 关于本报告

## 编制说明

本报告是中国船舶重工股份有限公司发布的第十二份年度社会责任报告，反映了本公司 2020 年履行社会责任的行动和绩效。希望您藉此报告感受中国重工人的真情、责任和担当。

## 报告范围

本报告的时间跨度为 2020 年 1 月 1 日至 2020 年 12 月 31 日，部分内容或数据追溯到以往年份。本报告覆盖中国船舶重工股份有限公司及其下属 15 家控股子公司在经济、环境、社会等方面的工作成效。

## 指代说明

为便于表述，报告中“中国重工”“公司”或“我们”指代中国船舶重工股份有限公司。

## 数据来源

如无特别说明，本报告所引用的数据与案例均来自中国重工或外部正式发表的文件和报告；本报告所示金额均以人民币列示。

## 编制依据

国务院国资委《关于国有企业更好履行社会责任的指导意见》  
 上海证券交易所《公司履行社会责任的报告》编制指引  
 国家标准化管理委员会《社会责任报告编写指南》(GB/T 36001-2015)  
 联合国 2030 可持续发展目标 (SDGs)  
 国际标准化组织《ISO 26000 社会责任指南 (2010)》  
 全球报告倡议组织 (GRI)《可持续发展报告指南》(GRI-standards)  
 中国社会科学院《中国企业社会责任报告编写指南 (CASS-CSR4.0)》  
 各项指标在本报告中的披露情况可参考报告末尾的指标索引。  
 公司保证报告信息的真实性和准确性。

## 报告获取及延伸阅读

报告语言为中文简体，以印刷品和 PDF 电子文件两种形式发布。

您可以登录中国重工网站 <http://www.csicl.com.cn>

或关注中国重工微信公众号，下载本报告的电子文档。

若需获取纸质版报告，或对本报告有建议和意见，

您可按以下方式联系我们：

地 址：北京市海淀区首体南路 9 号主语国际中心 1 号楼

电 话：010-8857 3293

电子信箱：[investor\\_relations@csicl.com.cn](mailto:investor_relations@csicl.com.cn)



中国重工微信公众号

# 目录

02	董事长致辞		
04	责任专题：高质量党建引领公司高质量发展		
06	关于我们		
10	<b>新理念</b>		
	我们的可持续发展观		
12	责任理念		
12	责任管理		
13	利益相关方沟通		
14	<b>新提升</b>		
	持续完善公司管控		
16	完善公司治理		
16	落实“法治船舶”建设		
17	强化信息披露		
17	加强风险管理		
17	投资者关系		
18	<b>新推进</b>		
	坚决履行军工首责		
20	支撑海军建设		
21	服务国家行动		
22	支持海防建设		
24	<b>新发展</b>		
	加强科技创新引领		
26	推进智能制造		
28	科技创新取得新突破		
30	获得行业认可		
32	<b>新步伐</b>		
	推进产品结构升级		
34	提供优质产品		
35	拓展国际业务		
36	提升服务品质		
37	引领行业发展		
38	<b>新方式</b>		
	提升绿色发展成效		
40	完善环境管理体系		
41	打造绿色船舶		
43	积极应对气候变化		
44	<b>新成长</b>		
	成就员工职业价值		
46	保障员工权益		
48	守护健康安全		
50	关爱员工成长		
52	<b>新进步</b>		
	满足美好生活需要		
54	助力脱贫攻坚		
56	投身抗疫一线		
57	热心公益慈善		
58	展望		
59	指标索引		
60	联合国 2030 年可持续发展目标行动进展		
62	意见反馈		

## 董事长致辞



欢迎您阅读本报告。衷心感谢您对中国船舶重工股份有限公司的关心和支持！

2020 年春天，一场突如其来的新冠肺炎疫情对世界经济、国际贸易造成巨大冲击，为我国船舶工业发展带来严峻挑战。中国重工在各利益相关方的鼎力支持下，不忘初心，牢记使命，以创新发展为主线，持续打造关键技术核心竞争力，统筹推进疫情防控和复工复产，实现疫情防控有力有效，公司发展稳中有进。

这一年，我们加强规范建设，持续完善公司治理，推动公司高质量发展。作为 A 股上市公司，我们持续加强董事会建设，严格遵守相关法律法规、公司各项规章制度，勤勉履职。作为有着红色基因的军工企业，中国重工坚持党建引领，精神文明与物质文明建设卓有成效，旗下子公司荣获新一届全国文明单位、湖北省和武汉市抗击新冠肺炎疫情先进集体等重要奖项。

这一年，我们践行强军首责，聚焦主业实业，各项工作有序推进。2020 年，公司实现营业收入 349.06 亿元，承接合同 426.23 亿元，交付船舶 649 万载重吨，蝉联《财富》中国 500 强上市船舶企业第一。公司首艘国产航母建造项目荣获全国质量奖卓越项目奖；全球首艘翼型风帆助推 VLCC 项目荣获 2020 年中国优秀工业设计奖产品设计金奖；全球首制、具有完全自主知识产权的养殖工船交付；85000 立方米超大型 VLEC 顺利交付；国内首次自主设计建造的首艘 500 米饱和潜水支持船顺利出坞；全球首艘按照 DNV2019 最新规范设计的 FPSO 项目开工建造；签约全球首艘 10 万吨级智慧渔业大型养殖工船建造项目。

这一年，我们履行社会责任，聚焦利益相关方诉求，携手共建和谐美好未来。公司提供稳定可靠、高效节能的高质量船海装备产品，不断提升客户满意度；健全员工职业健康安全管理体系，为员工提供多样化培训和职业生涯规划指导，助力员工成长成才；统筹做好疫情防控与精准扶贫工作，建设美丽社区，改善社会民生；创新绿色环保技术，呵护地球生态环境，守护绿水青山。

2021 年，是“十四五”开局之年，我们将一如既往履行军工首责，做优做强主业实业，积极承担社会责任，推动公司高质量发展。

A stylized, handwritten signature in black ink, likely belonging to the Chairman of the Board, positioned at the end of the speech text.



# 责任专题

## 高质量党建引领公司高质量发展



中国重工充分发挥党建引领作用，持续加强党的政治建设，坚决贯彻两个“一以贯之”，坚持党管干部、党管人才原则，认真落实全面从严治党、党风廉政建设主体责任，高质量开展基层党建工作，以优秀的发展答卷迎接建党 100 周年。

### 加强党的政治建设

中国重工始终把政治建设摆在首位，以党的建设为统领，增强“四个意识”、坚定“四个自信”、做到“两个维护”，持之以恒推进全面从严治党向纵深发展，不断提高党员干部的政治判断力、政治领悟力、政治执行力。

### 坚决贯彻两个“一以贯之”

中国重工牢记国有企业初心使命，全力推动党建工作和业务工作深度融合，将党的政治优势、组织优势转化为企业的竞争优势、发展优势。

### 坚持党管干部、党管人才原则

中国重工坚决落实“对党忠诚、勇于创新、治企有方、兴企有为、清正廉洁”20字标准，本着年龄梯次、专业结构科学合理，不断优化干部人才队伍，从严管理干部。

### 贯彻落实党风廉政建设

中国重工认真落实党风廉政建设和反腐败工作主体责任，专题研究部署党风廉政建设工作，“不敢腐、不能腐、不想腐”体制机制进一步巩固，党员干部廉洁自律意识进一步增强。

### 夯实基层党建基础工作

中国重工以夯实“三基”建设为重点，紧扣“推进党建标准化建设、推动党建高质量发展”这一主线，全面推进基层党组织建设，不断增强基层党组织活力。



推行党建质量管理体系



搭建网上党建平台



建设党员活动阵地



开展外协党建



推广航母党建优秀经验



大力创建共产党员工程和党员示范岗

# 关于我们

## 公司简介

中国船舶重工股份有限公司（以下简称中国重工，股票代码 601989）是中国船舶集团有限公司控股的舰船和海洋工程装备制造企业，成立于 2008 年 3 月，本部设在北京。2009 年 12 月，中国重工在上海证券交易所挂牌上市，长期保持中国 A 股军工类上市公司龙头地位。公司总股本 228.02 亿股，在岗员工 33141 人，主要从事海洋防务及海洋开发装备、海洋运输装备、深海装备及舰船修理改装、舰船配套及机电装备、战略新兴产业及其他业务的研发与生产。

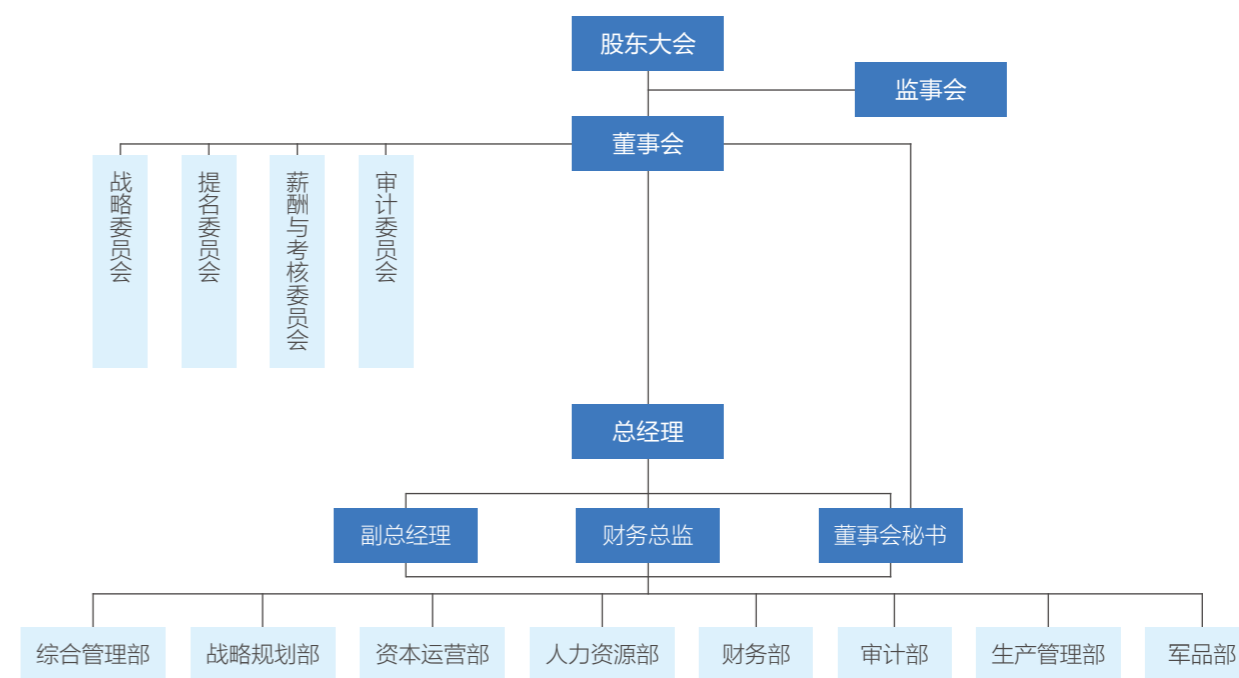
2020 年底，公司资产总额 1724.07 亿元，净资产 852.04 亿元，市值近 1000 亿元，旗下二级子公司 15 家。连续 6 年荣获上海证券交易所信息披露评价 A 级，位列 2020《财富》中国 500 强排名第 258 位，在国内上市船舶企业中排名第 1 位，已连续 11 年进入《财富》中国 500 强排行榜。

## 企业文化



## 组织架构

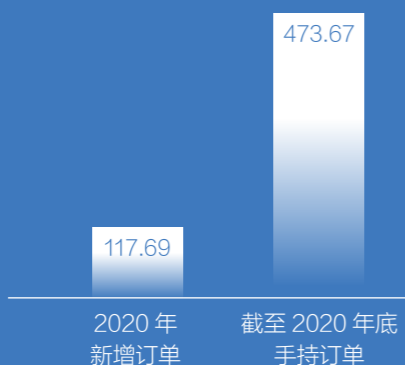
2020 年公司持续完善治理结构，董事会下设审计委员会、薪酬与考核委员会、提名委员会、战略委员会，公司设有 8 个职能部门并按照证券主管部门要求，设立专门机构统一管理投资者关系工作、信息披露等业务，与资本市场形成了良好互动关系。



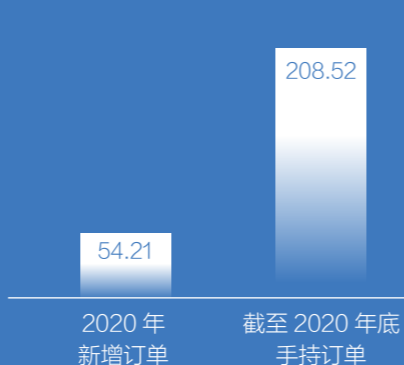
国内上市船舶企业中排名  
第 1 位

2020《财富》  
中国 500 强排名  
第 258 位

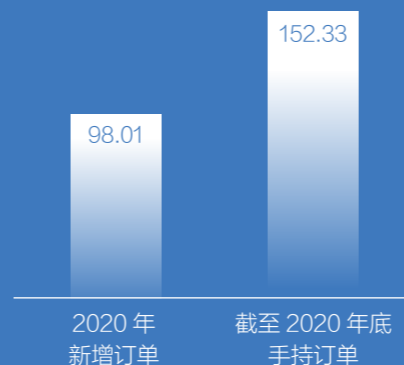
海洋防务及海洋开发装备（亿元）



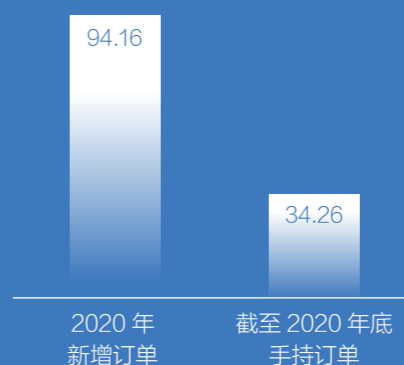
海洋运输装备（亿元）



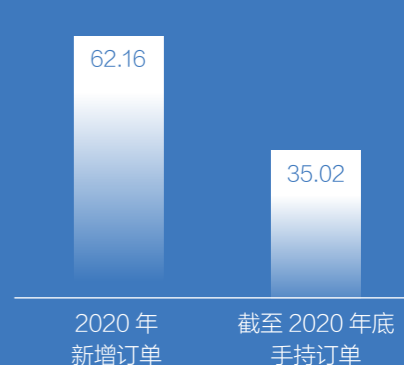
深海装备及舰船修理改装（亿元）



舰船配套及机电装备（亿元）



战略新兴产业及其他（亿元）



## 产品与业务



### 海洋防务及海洋开发装备

公司是国内最大的海洋防务装备上市公司，承担着我国航空母舰、各型驱逐舰、护卫舰、潜艇等海洋防务装备的研制生产任务，拥有先进的研发、设计和生产制造能力，为国防和军队现代化建设、世界一流海军建设提供强有力的支撑和保障。同时，公司积极开拓军贸市场，研制出一批能够满足用户多元化、个性化需求的军贸产品，目前已经同多个国家建立了良好的军贸合作关系。



### 海洋运输装备

公司是国内最大的船舶制造上市公司，业务覆盖整个船舶造修全周期产业链，形成了 VLCC、LR2 成品油船、万箱级集装箱船、好望角型散货船、25 万吨矿砂船、40 万吨矿砂船等多个优势船型，并能够根据市场需求研制多种类型船舶。以载重吨计，公司 VLCC 累计完工和手持订单超过全球营运 VLCC 船队的 15%，遍布亚洲、欧洲、美洲等地的十余个船东国，在全球已享有盛名。



### 深海装备及舰船修理改装

公司是国内领先、国际知名的深海装备制造企业。公司作为深海装备制造的主力军，以服务国家深海战略为使命，不断提升深远海装备研发制造和维护服务保障能力，通过发展深海装备产业，加快推进深海进入、深海探测、深海开发等方面的科技攻关，努力担当起实现国家深海战略的责任。



### 舰船配套及机电装备

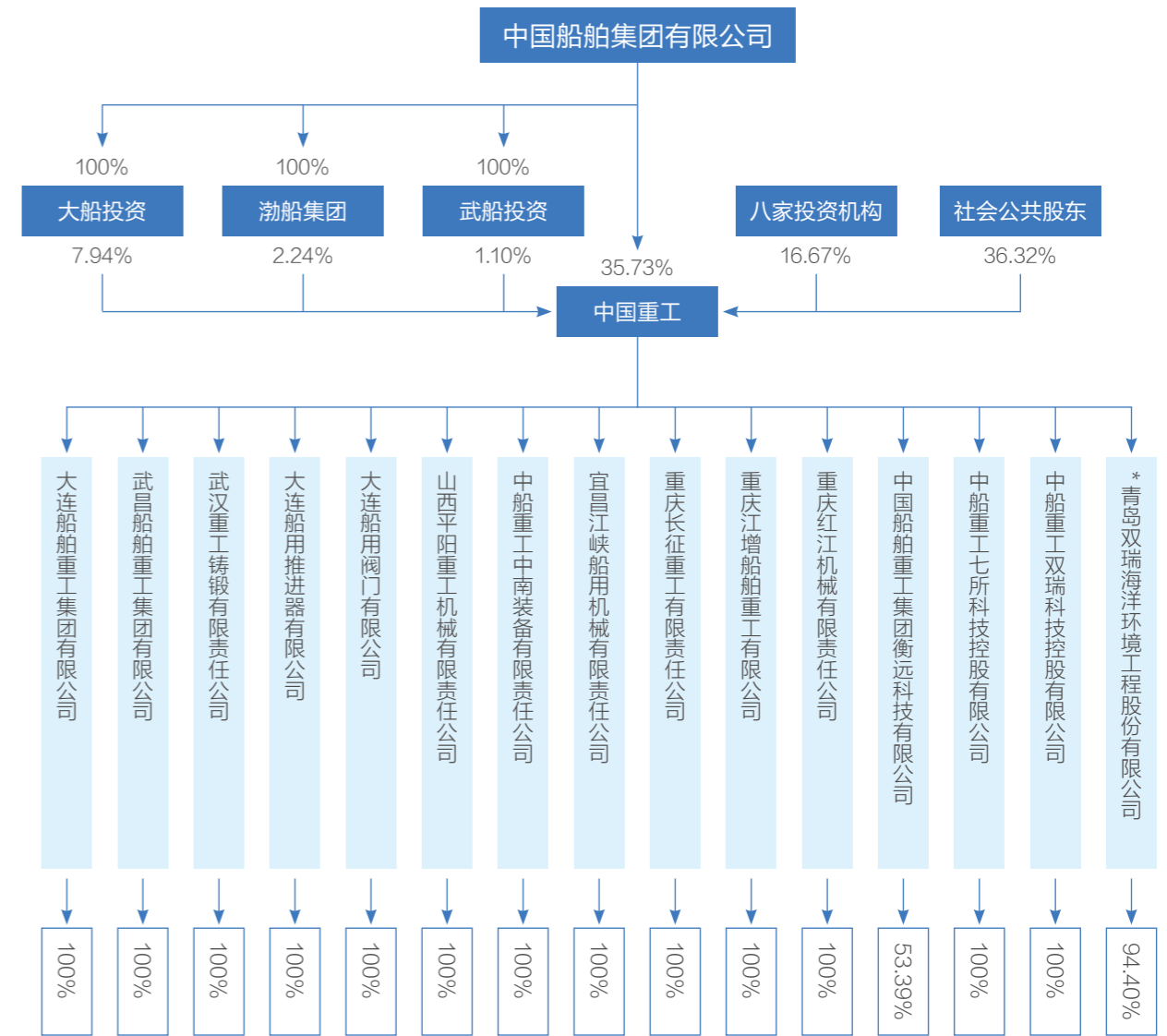
船舶配套领域，公司掌握核心技术，拥有自主知识产权，产品品类多，产品研制能力国内领先，大型船用螺旋桨、船用主轴、大型船用增压器等产品市场份额位居前列；机电装备领域，公司产品涵盖石油石化等能源装备、交通装备及工程、水工装备等，产品涉及领域广，在部分细分领域具有一定优势地位。



### 战略新兴产业及其他

公司充分发挥在风电、光热、核能、船舶压载水系统、节能环保等领域的装备和技术优势，持续优化经营策略，创新经营模式，以技术创新为引领，积极拓展战略新兴产业及其它市场，不断提高市场竞争力，逐步培育新经济增长点，提升公司经济效益。

## 股权结构



注：

1. 八家投资机构为中国信达资产管理股份有限公司、中国东方资产管理股份有限公司、中国国有资本风险投资基金股份有限公司、中国国有企业结构调整基金股份有限公司、中国人寿保险（集团）公司、华宝投资有限公司、深圳市招商平安资产管理有限责任公司、国华军民融合产业发展基金（有限合伙）。2021年3月1日，解除一致行动人关系。
2. 标\*子公司包括间接持股。
3. 截至2020年12月31日。





## 新理念 我们的可持续发展观

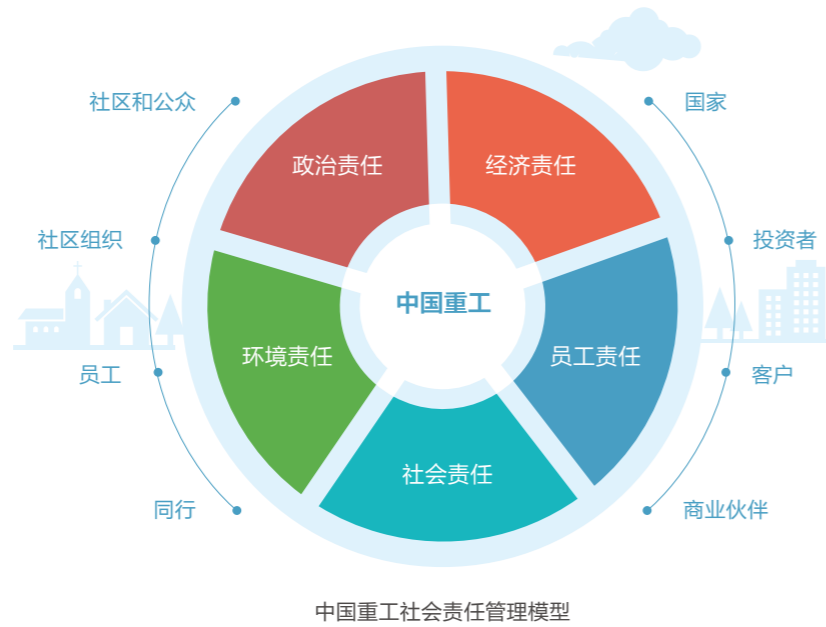
中国重工作为 A 股军工上市公司龙头企业，始终以落实国家战略要求、积极践行社会责任为己任，关注并积极回应各利益相关方诉求，协调推进产业运营、绿色环保及社会发展，将各利益相关方的合理诉求融入公司管理与运营，以综合价值最大化助推公司持续、健康发展，不断彰显公司的责任与担当。

## 责任理念

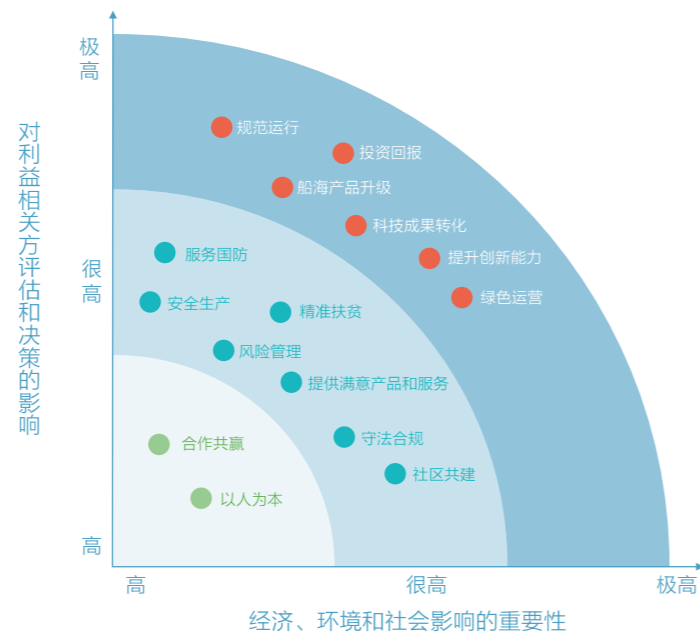
责任源于使命，始于战略。中国重工紧紧围绕海洋资源开发、海洋生态保护、海洋技术探索、海洋权益维护等方面，持续变革思想观念，积极布局新船型、前瞻性装备开发，顺应数字化、网络化、智能化趋势，推动产业发展与大数据、人工智能深度融合，探索产品自主创新的新途径，产业链、供应链安全稳定的新举措，履行环境、社区责任的新方式，与利益相关方携手，共同实现更高质量、更可持续的发展。

## 责任管理

中国重工制定具有本公司发展特色的社会责任行动目标与计划；建立与各职能部门的社会责任工作联系与沟通机制，确保公司的社会责任理念融入公司业务流程和日常运营。



中国重工认真研判行业发展新形势、新机遇，构建二维矩阵，按照公司业务对经济、社会和环境的影响，从利益相关方评估和决策的影响两个方面，识别公司社会责任实质性议题。



## 利益相关方沟通

中国重工致力于构建有效的沟通机制，通过搭建多元化的内、外部沟通平台，与利益相关方保持紧密联系，实现与社会各界的良性互动和信任合作。

利益相关方	关注重点	回应方式	典型实践
 政府 / 监管机构	<ul style="list-style-type: none"> <li>服务国家战略</li> <li>服务经济社会发展</li> <li>合规经营</li> </ul>	<ul style="list-style-type: none"> <li>依法合规经营</li> <li>及时披露信息</li> </ul>	<ul style="list-style-type: none"> <li>政策执行</li> <li>严格审计</li> <li>信息披露</li> </ul>
 股东 / 投资者	<ul style="list-style-type: none"> <li>保障出资人权益</li> <li>防范经营风险</li> <li>实现公司发展战略</li> <li>准确完整的信息披露</li> </ul>	<ul style="list-style-type: none"> <li>创造可持续的经济增长</li> <li>稳健经营</li> <li>研发与产品创新</li> </ul>	<ul style="list-style-type: none"> <li>股东大会</li> <li>投资者沟通</li> <li>信息披露</li> </ul>
 客户	<ul style="list-style-type: none"> <li>优质产品 / 服务质量</li> <li>产品 / 服务价格合理</li> <li>保护信息安全</li> </ul>	<ul style="list-style-type: none"> <li>船海产品升级</li> <li>满足多元需求</li> </ul>	<ul style="list-style-type: none"> <li>多渠道沟通</li> <li>客户需求调查</li> </ul>
 伙伴	<ul style="list-style-type: none"> <li>遵守商业道德</li> <li>合作共赢</li> <li>引领行业发展</li> </ul>	<ul style="list-style-type: none"> <li>交流互访</li> <li>助力合作伙伴成长</li> </ul>	<ul style="list-style-type: none"> <li>举办论坛</li> <li>责任供应链建设</li> </ul>
 员工	<ul style="list-style-type: none"> <li>基本权益保障</li> <li>职业健康与安全</li> <li>员工职业发展</li> </ul>	<ul style="list-style-type: none"> <li>合理薪酬福利体系</li> <li>职业健康安全管理</li> <li>员工培训与晋升</li> </ul>	<ul style="list-style-type: none"> <li>保障薪酬福利</li> <li>员工代表大会</li> <li>培训与职业规划</li> </ul>
 社区及公众	<ul style="list-style-type: none"> <li>践行公益慈善</li> <li>服务社会发展</li> </ul>	<ul style="list-style-type: none"> <li>精准扶贫</li> <li>灾害救助</li> <li>公益慈善</li> </ul>	<ul style="list-style-type: none"> <li>参与脱贫攻坚</li> <li>携手抗击疫情</li> <li>参与志愿者活动</li> </ul>
 环境	<ul style="list-style-type: none"> <li>污染防治</li> <li>应对气候变化</li> <li>生物多样性保护</li> </ul>	<ul style="list-style-type: none"> <li>践行绿色发展</li> <li>保护海洋生态环境</li> </ul>	<ul style="list-style-type: none"> <li>完善环境管理体系</li> <li>节能减排</li> <li>保护生态环境</li> </ul>





## 新提升

### 持续完善公司管控

中国重工谨遵《公司法》《证券法》等法律法规，持续完善公司法人治理结构，优化内部控制，规范公司运作，强化信息披露，建立健全常态化机制和标准化流程，不断推进公司治理体系与治理能力现代化，夯实内在可持续发展基础，注重加强与监管机构和股东的沟通交流，切实维护投资者及利益相关方权益。



## 完善公司治理

2020年，中国重工持续提升公司治理水平，完善现代企业制度建设，切实加强了对子公司的股东事务规范管理，规范公司运作做深做细，保障股东合法权益。



2020年8月，中国重工召开股东大会，完成第五届董事会、监事会换届工作

## 落实“法治船舶”建设

中国重工贯彻落实《国务院关于进一步提高上市公司质量的意见》精神，大力推进“法治船舶”建设，坚持依法依规治企，不断适应市场化、现代化、国际化发展需要，推动以法治为基础的治理体系与治理能力现代化，增强公司高质量发展水平。

## 强化信息披露

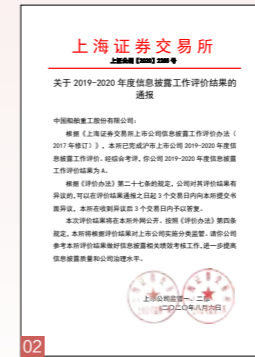
2020年，中国重工依法依规履行信息披露义务，自觉规范信息披露行为，保证披露信息真实、准确、完整、及时、公平，持续提升信息披露质量，不断加强透明度建设。连续12年发布《企业社会责任报告》，接受公众监督，履行好国有控股型上市公司的社会责任。



### 获得社会认可



01 荣获“2020年度金质量奖——最具社会责任奖”



02 连续六年获上交所信息披露工作A级评价



03 荣获“第11届中国上市公司投资者关系天马奖——最佳投资者关系奖”



04 荣获“第四届金骏马奖——最具工匠精神上市公司奖”

## 加强风险管理

中国重工高度重视全面风险管理工作，不断增强风险防范意识、完善内部控制和合规管理体系，探索建立了涵盖管理和运营全流程、全领域的管控模式，针对识别出的风险，通过制定风险管理方案、管理策略、控制措施，落实风险和关键控制点责任，有力的防控了各类风险，保障全体股东和利益相关方的利益。

## 投资者关系

中国重工积极履行上市公司职责，重视投资者关系管理，加强与投资者的互动沟通，着力做好市值维护，提升公司在资本市场的良好形象。通过参加券商策略会，接待机构投资者，回复E互动投资者问题，在主流媒体发声等多种方式，建立多层次的投资者良性互动关系。荣获“第22届上市公司金牛奖——金牛投资者关系管理奖”。



荣获“第22届上市公司金牛奖——金牛投资者关系管理奖”





# 新推进

## 坚决履行军工首责

中国重工始终坚持以军为本，积极履行强军兴装使命，以优质高效完成军工任务作为首责，推进我国国防现代化建设。



## 支撑海军建设

中国重工履行军工使命，加大对海军防务装备领域的技术研发与应用，全力支持海军战略转型需求，支持国防建设。

### /// 山东舰完成海上试验训练

由大连船舶重工集团有限公司承制的第一艘国产航母山东舰继 2019 年顺利交付后，2020 年 6 月，山东舰上多架歼-15 舰载战斗机“腾空而起”，圆满完成一系列海上试验训练项目。



### /// 首艘国产航母荣获全国质量奖卓越项目奖

12 月，大连船舶重工集团有限公司申报的《首艘国产航母建造项目》荣获第十九届全国质量奖卓越项目奖。《首艘国产航母建造项目》采取卓越绩效管理，有效解决航母系统复杂、工程量巨大、立体交叉作业带来的管理难题，充分考虑利益相关方诉求，得到评审专家高度评价。



批量承接新型导弹驱逐舰



承建新型常规动力潜艇

## 服务国家行动

中国重工以高度的责任感和使命感，承担好技术保障职责，配合完成海军全年各项护航、演习和保障任务。

### /// 参与亚丁湾、索马里海域护航任务

9 月，由大连船舶重工集团有限公司承建的驱逐舰参与了中国海军第 36 批亚丁湾、索马里海域护航任务，护航编队从青岛起航，航渡期间，该编队针对海上安全形势和护航任务特点，开展一系列针对性训练，有效提升了编队遂行护航任务的能力，为过往亚丁湾、索马里海域的商船提供区域护航。





## 支持海防建设

公司发挥船舶设计建造优势，承接、建造一批代表我国先进水平的海警船、海监船和渔政船，为我国海上监督执法、海上管理与保障等工作开展发挥重要支持作用。

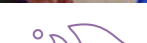
### /// 两艘 60 米级 B 型海事巡逻船顺利交付

5月20日，武昌船舶重工集团有限公司为海南海事局建造的“海巡1110”和“海巡1111”在海南省海口市海事监管码头顺利交付。该型船是海南海事局首型中型巡逻船，配备直升机升降平台、艏侧推、非收放式减摇鳍、网上信息化系统等先进巡航设备，将服务于我国三沙和洋浦海域的巡逻、监管和应急任务，对保障该海域往来船舶航行安全和海南海事局高质量发展具有里程碑意义。



### /// 2000 吨大型航标船“海巡173”正式交付

7月22日，武昌船舶重工集团有限公司为广东海事局建造的2000吨大型航标船“海巡173”正式交付。该型船是目前中国交通运输系统规模最大、装备最先进的航标船，正式列编后，将承担中国南海海区导航助航设施维护保养和航海保障应急响应职能，承担粤港澳大湾区、西沙、南沙水域航海保障重点值守任务。





A large yellow offshore oil platform is situated in the middle of a dark blue sea under a bright blue sky with scattered white clouds. The platform features a complex network of pipes, ladders, and a central control tower. The right side of the image is partially obscured by a blue gradient overlay containing text.

# 新发展

## 加强科技创新引领

中国重工将科技创新作为立足之本，加强关键核心技术的成果转化，助力我国船海产品转型升级和创新发展，为船舶行业的可持续发展注入驱动力。



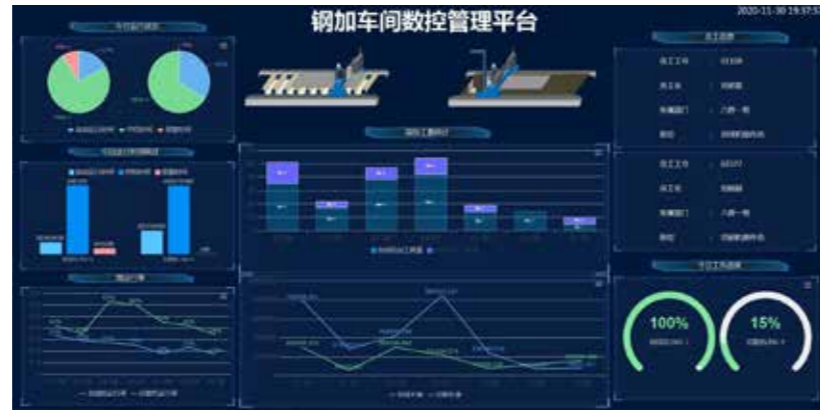
## 推进智能制造

中国重工顺应航运业、造船业的智能化革命发展形势，大力推动新一代信息通信、大数据、智能化先进技术在船舶制造领域的应用，支持船舶企业可持续发展，推动行业智慧转型。

### /// 船舶制造数字化工作迈出坚实一步

大连船舶重工集团有限公司将数据资源作为重要生产要素，广泛应用新一代信息技术，开展数字化车间试点工作，充分发挥典型示范作用，推动 5G 网络试点应用项目在船舶制造业务领域的落地。

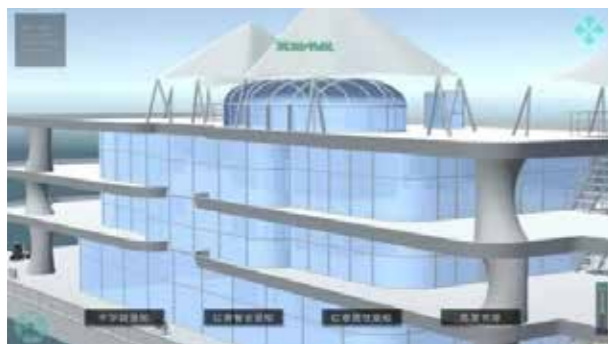
5G 网络试点应用项目简介：依托 5G 网络优势，实现公司钢料加工车间复杂现场环境下数控指令的网络下发，数控设备运行状态的实时采集，海量数据清洗、统计、分析、展示的阶段性生产闭环管理。其中，软件部分自主开发率百分之五十，解决终端数据来源不同、数据量大、采样频率各异、通讯协议差别大等问题，为精准运维、智慧调度、时效管理等决策优化提供了有力支撑。



5G 网络试点应用项目

### /// 虚拟仿真技术应用于智慧建船

11 月，武昌船舶重工集团有限公司攻克技术难关，成功将交互式仿真技术运用于船舶生产建造中。技术人员穿戴全景头盔、手握控制手柄，可以实现“足不出户、漫步船上”，有助于规避船舶制造过程中的潜在设计和施工问题，提高生产效率。



### /// 全面发展智能制造，引领行业智慧升级

“大功率船用柴油机核心零部件制造工厂”获重庆市市级智能工厂认定。

《离散型军工企业基于信息资源管理的“智能化敏捷制造”体系构建与实施》获年度管理创新成果二等奖，重庆市一等奖。

重庆红江

获批国家企业技术中心、国家高新技术企业、重庆市级工业设计中心。

完成工信部 2020 工业互联网试点示范项目申报。

### /// 智能车间助力海洋产业创新发展

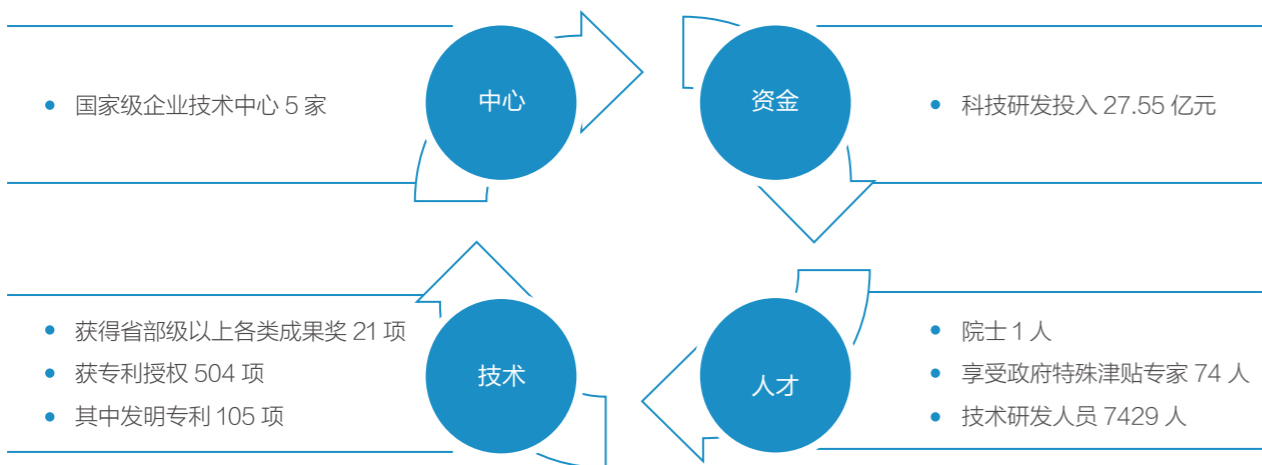
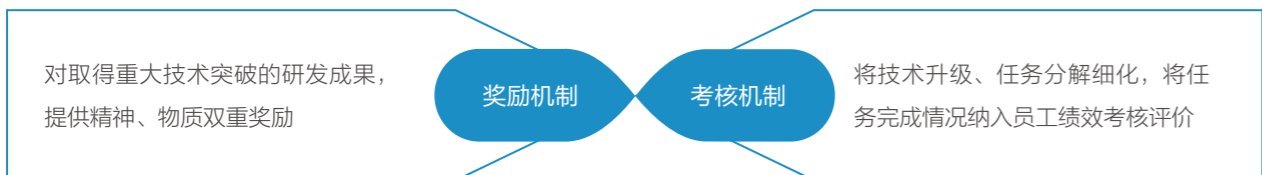
青岛双瑞海洋环境工程股份有限公司积极培育智能化生产体系，其智能车间拥有世界领先的压载水管理系统智能化生产设备、MES 系统（生产制造执行系统）、WMS 系统（物流仓储管理系统）、生产指挥系统等智能设备，用科技创新引领船海产业智能化发展。



船舶设备车间智能化设备

## 科技创新取得新突破

中国重工发挥“设计、建造、配套、经营”整体优势，重视人才队伍建设，加快构建产品研发联合团队，开展协同攻关，科技创新能力持续提升。



### /// 全球首艘翼型风帆助推 VLCC 获中国优秀工业设计奖金奖

11月25日，大连船舶重工集团有限公司设计建造的全球首艘翼型风帆助推VLCC项目获得中国优秀工业设计奖产品设计金奖，是船舶行业唯一获奖项目。该项目通过创新U型独立风翼剖面设计，采用风向自适应设计系统，突破船、帆界面设计难点以及解决复杂性海洋气象条件下的风帆操作难题，掌握了翼型风帆研发、设计、制造与应用关键技术。



### /// 全球首艘 10 万吨级智慧渔业大型养殖工船启动建造

12月，武昌船舶重工集团有限公司举办“国信1号”建造启动仪式。“国信1号”为全球首艘10万吨级智慧渔业大型养殖工船，在设计上秉承绿色养殖理念，采用国内领先、世界一流的减震降噪技术，将养殖空间与船舶总体有机结合，构建生态、高效、集约化舱养空间。该船可实现养殖、捕捞、加工等功能，并具备自主航行能力，有助于推动我国海洋渔业新旧动能转换，贡献全球高端渔业养殖装备市场发展。

### /// 全球首艘按最新规范设计的 FPSO 开工建造

10月，由大连船舶重工集团有限公司与三井海洋开发浮式生产装置（新加坡）有限公司联合开发的通用M350型的双底、双壳FPSO开工建造。该项目是全球首艘按照DNV 2019最新规范设计的FPSO，物量规模和尺度参数创世界之最。大连船舶重工集团有限公司负责FPSO浮体部分、生活区、模块支墩和部分上部模块的设计建造，在全球首次应用750公斤的气体压缩系统（往常是550公斤），以及燃气透平的闭环发电系统。

### /// 国内首台 LGIP 双燃料低速机部套总成下线

8月，重庆红江机械有限责任公司生产的LGIP双燃料低速机“部套总成”完成生产、装配全过程，成功发往主机厂进行装机。LGIP双燃料低速机是一种以清洁能源液化石油气为主要燃料的新型船用发动机，装船运行后，船舶氮氧化物排放可降低近80%，硫氧化物排放可降低90% - 100%，无需安装脱硫塔即可满足最新限硫令要求。此外，其颗粒物排放可减少90%，二氧化碳排放可减少13% - 18%，船舶能效设计指数（EEDI）可提升13% - 20%，在绿色减排方面具有显著优势，发展前景广阔。

### /// 我国最大型号涡轮增压器试验成功

10月，重庆江增船舶重工有限公司研制的目前最大型号高效率涡轮增压器——CTA170涡轮增压器，与世界最先进的低速柴油机原理样机一次匹配试验成功。CTA170涡轮增压器可匹配功率为8000 ~ 14000千瓦的低速机，最高压比5.0，最高效率72%，整机性能达到国际先进水平，进一步扩大了自主涡轮增压器使用功率范围，为关键件（关键、重要零部件）自主可控，以及提升船舶动力自主化水平打下坚实基础。



## 获得行业认可

中国重工注重先进技术成果在产品、服务中的落地应用，用先进技术为发展赋能，为客户创造价值，助力产品转型升级。

### FGSS 获 NK 船级社及 DNV 原理认可证书

9月，青岛双瑞海洋环境工程股份有限公司自主研发的船用LNG供气系统（FGSS）取得日本船级社（NK）原理认可（AIP）证书，成为国内首家获此证书的厂商，为产品推向日本市场打下基础。截至目前，青岛双瑞海洋环境工程股份有限公司FGSS已获得LR、DNV、NK三家权威船级社认可证书，全面掌握国际海事组织IGF规则及船级社规范。



### 国内首台船舶高压高硫 SCR 系统成功交验客户

4月，青岛双瑞海洋环境工程股份有限公司自主研发的国内首台船舶高压高硫SCR系统顺利通过DNV船级社检验，成功交付客户，标志着公司SCR系统实现对二冲程主机高压SCR系统的全覆盖。本次交验工作经台架试验检测，该系统实测NOx排放值控制在2.4g/kW.h以下，氨逃逸值低至0.3ppm，远低于Tier III要求的3.4g/kW.h及MDT对氨逃逸小于1ppm的标准，可有效减少硫酸氨（ABS）生成量，为下游锅炉设备提供有效保护。



### 船用 LNG 供气系统获得法国船级社原理认可

8月，大连船舶重工集团有限公司设计研发的船用LNG供气系统获得法国船级社原理认可。船用LNG供气系统全部采用模块化设计与制造，采用冗余设计，燃气供应安全稳定。目前已完成油船、化学品船、集装箱船、散货船及拖轮等多种船型LNG低压供气系统的设计方案，已实现远洋及内河船舶低压主机的全覆盖。



### “电极锅炉设计技术开发及制造项目”获得工信部认可

10月，大连船舶重工集团有限公司申报的“电极锅炉设计技术开发及制造项目”成功入选工信部公示的《国家工业节能技术装备推荐目录（2020）》。电极锅通过智能控制系统，实现电极锅炉系统及蓄热系统的全自动化控制，锅炉热效率达到99%以上。产品具有设备体积小、启动速度快，安全运行可靠，节能环保零排放等特点，适用于风电消纳、核电和火电行业的启动锅炉节能技术改造，已在城市园区集中供暖及北方冬天极寒天气的大中型工业园区清洁供暖得到应用，节能与经济效益显著。







# 新步伐

## 推进产品结构升级

中国重工注重推进船海产业优化升级，力争实现产品高质量交付，同时不断拓展海外市场，加强与国际贸易伙伴的战略互动，打造海内外共赢共惠的美好局面。



## 提供优质产品

中国重工发挥船舶制造实力和优势，加深供应链上下游伙伴合作，携手应对新冠肺炎疫情等不利形势影响，全力推进船舶、海洋工程装备保质保量供应，为维护产业链稳固、市场稳定、行业升级贡献力量。

### /// 全球首艘舷侧开孔式养殖工船“民德”轮交付

10月，大连船舶重工集团有限公司举行“民德”轮交船及签约仪式。“民德”轮是全球首制、具有完全自主知识产权的舷侧开孔式养殖工船，拥有通海式养殖鱼舱，可抵御一定海况，具有鱼类养殖、饵料加工、活鱼运输等功能。该船的交付实现了大连船舶重工集团有限公司又一次“从零到一”的飞跃，具有开创性意义。



### /// 85000 立方米超大型乙烷乙烯运输船交付

7月，大连船舶重工集团有限公司为法国 Jaccar Holdings 集团旗下 JHW 公司建造的第二艘 85000 立方米超大型乙烷乙烯运输船（VLEC）通过“云签字”形式举行交船签字仪式。该船总长 231.6 米，宽 36.6 米，采用当今世界上重量最大、尺度最大、容积最大的 Type C 液罐，通过最先进的 Tri-lobe（三耳）形技术设计，装载容积可提高 20%。该船在甲板上布置两个燃料罐和燃料气体系统，机舱配置双燃料低速主机，在营运航行中以乙烷作主机燃料，主机运转通过轴带发电机给全船供电，具有较高的经济性。

### /// 新型深潜水工作母船顺利出坞

7月，武昌船舶重工集团有限公司为交通运输部上海打捞局建造的潜水工作母船顺利出坞。该船作为国内首次自主设计建造的首艘 500 米饱和潜水支持船，入 CCS、DNV 双船级社，是一艘具有 DP3 动力定位及 Close Ring 电力系统的新型深潜水工作母船，项目建成后将使我国饱和潜水深度纪录由 300 米迈向 500 米，深水作业能力由 3000 米拓展至 6000 米。



### /// 签署“耕海一号”二期建造合同

12月，大连船舶重工集团有限公司渤船重工与山东海洋现代渔业有限公司签署“耕海一号”二期建造合同，二期项目将于年内开工建造。此项目将引领海洋牧场向生态化、装备化、智能化、多元化方向发展，在业内率先建设集养殖、观光、垂钓、住宿、餐饮、娱乐、科普、科研等于一体的现代化海上综合体，探索打造海洋牧场发展新模式。

## 拓展国际业务

中国重工围绕国家“一带一路”战略布局，不断拓展海外业务领域和范围，巩固船舶、海工市场份额，推动装备出口和国际业务，深化与沿线国家的贸易往来和合作，海外业务盈利能力大幅提升。

### /// 大型海上系泊浮筒出口秘鲁

1月，武昌船舶重工集团有限公司承制的 4 套大型海上系泊浮筒顺利通过出厂验收，发往南美洲秘鲁共和国。针对出口型系泊浮筒技术要求，公司按照国际标准，设计了科学缜密的施工建造工艺方案，高标准完成了筒形板材卷制、筒体装配焊接、舾装设备附件制造安装等施工建造流程，完工后的系泊浮筒顺利通过了焊缝探伤检测和密封性能试验，形位尺寸精度、内外质量和各项性能全面达到了技术协议要求。

### /// “一带一路”工程非洲马里古伊那水电站项目验收成功

3月，中南装备有限责任公司完成古伊那水电站的机、电、液相关设备现场安装调试工作。该水电站是“一带一路”沿线西部非洲区域的大型基础设施建设项目，也是中国企业在西非承建的标志性工程。



### /// 转向架产品出口莫桑比克

11月，重庆长征重工有限责任公司所承接的莫桑比克某公司 100 个谢菲尔转向架订单已开始生产。10月，长征重工与台湾某公司签订的 136 个谢菲尔转向架合同也正式生效并启动生产。长征重工自 2011 年开始承接谢菲尔转向架生产业务，合作对象遍及南非、印度、中国台湾，目前已累计生产各型产品近千套，装备保障、工艺体系、质量管控等均较为成熟，客户满意度逐年提升。



## 提升服务品质

中国重工重视产品责任，不断完善质量管理体系，创新客户服务模式，以多元、优质的产品和诚信守约、追求卓越的服务理念，着力为客户提供高质量、多元化的产品服务，与客户建立了良好合作关系。

### 开展“质量月活动”

9月，中国重工开展主题为“实施精细化管理、实现高质量发展”的“质量月活动”。通过广泛开展质量宣传教育和群众性质量活动，提高员工对质量工作的认识，牢固树立“零缺陷”质量理念，不断追求高质量产品高质量服务。



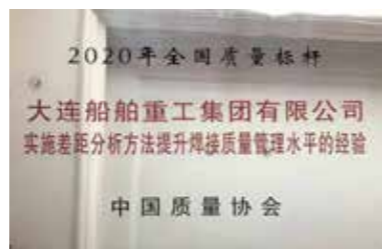
扫描二维码观看大连船舶重工集团有限公司“我为大船质量代言”主题视频



- 1、重庆红江机械有限责任公司员工在车间粘贴质量宣传标语
- 2、重庆江增船舶重工有限公司推进精细化管理计划，开展 EHS 基础知识培训

### “实施差距分析方法提升焊接质量管理水平的经验”获评全国质量标杆

10月21日，大连船舶重工集团有限公司申报的“实施差距分析方法提升焊接质量管理水平的经验”获得中国质量协会授予的全国质量标杆称号。该方法依据国家标准和国内外行业标准，对焊接环境进行分析，从七大方面系统收集、筛选、查找企业自身存在问题，生成差距分析图，提出针对性方案。



## 引领行业发展

中国重工充分发挥行业引领作用，加强与合作伙伴的互动交流，主持或参与行业重大技术研发、标准制修订，组织、参与行业研讨活动，为行业转型升级、稳健发展贡献力量。2020年，中国重工主持或参加标准制定31项，其中国际标准2项，国家标准3项，行业标准26项。

### 2020年主持或参与发布的国际、国家、行业标准

单位	标准名称	标准类别	主持/参与
青岛双瑞海洋环境工程股份有限公司	船舶与海洋技术 压载水管理系统 (BWMS) 第2部分: 电解法压载水管理系统的风险评估与风险减小	国际标准	主持
重庆红江机械有限责任公司	滑动轴承铜合金第1部分: 实心 and 多层厚壁滑动轴承用铜合金	国际标准	参与
中船重工七所科技控股有限公司	电阻焊 电阻焊设备 机械和电气要求	国家标准	主持
中船重工七所科技控股有限公司	电阻焊设备 适用于所有变压器的通用技术条件	国家标准	参与
武昌船舶重工集团有限公司	耐压水密圆门规范	行业标准	主持
武昌船舶重工集团有限公司	出入舱口盖规范	行业标准	主持
武昌船舶重工集团有限公司	耐压注入头规范	行业标准	主持
大连船舶重工集团有限公司	舷台结构建造工艺要求	行业标准	主持
大连船舶重工集团有限公司	甲板平面结构建造工艺要求	行业标准	主持
大连船舶重工集团有限公司	调向转盘安装工艺要求	行业标准	主持
大连船舶重工集团有限公司	轴系照光工艺要求	行业标准	主持
大连船舶重工集团有限公司	舵系安装工艺要求	行业标准	主持
大连船舶重工集团有限公司	燃料管系布置安装工艺要求	行业标准	主持
重庆红江机械有限责任公司	液化天然气 (LNG) 低温潜液泵	行业标准	主持
大连船用阀门有限公司	《船舶和海上技术 液化天然气运输船液货舱安全阀 设计与试验要求》	行业标准	参与
大连船用阀门有限公司	《J类船用法兰连接金属阀门的结构长度》	行业标准	参与
大连船用阀门有限公司	《船舶和海上技术 船用超低温截止阀 设计与试验要求》	行业标准	参与





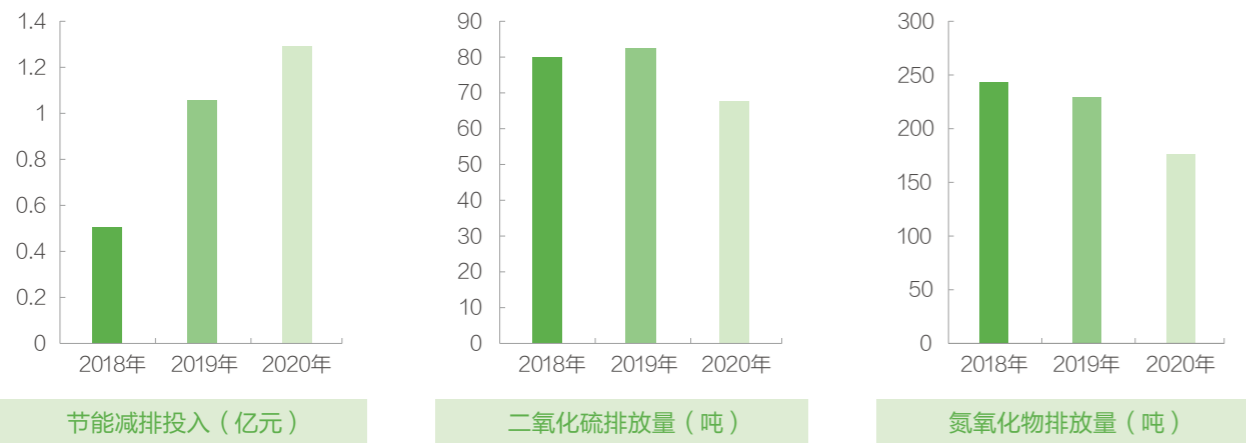
## 新方式 提升绿色发展成效

中国重工深入践行“两山”理念，落实海洋生态保护，将绿色理念融入企业运营，探索绿色低碳发展模式，构建绿色制造体系，推动行业可持续发展，助力我国碳达峰和碳中和目标实现，携手全球伙伴共同应对气候变化。



## 完善环境管理体系

中国重工严格执行国家节能减排相关法律法规和能耗限额标准，完善环境管理体系，强化重点耗能和高污染排放子公司管理，不断提高能源利用效率，加强一般固体废物和危险废弃物管理，加大对环保设施建设运营的管理力度，有效防控环境事故风险，担负起生态环境保护责任。2020年，公司节能减排投入1.29亿元，比上年增长21.7%，二氧化硫排放量比上年下降17.37%，氮氧化物排放量比上年下降22.29%，全年未发生较大及以上环境事件。



## 大力推广 VOCs 治理工作

大连船舶重工集团有限公司完成两个工场两喷五涂喷漆厂房“沸石转轮+CO”试点项目的VOCs治理设备安装、单调、联调工作，已进入试运行阶段。废气在线监测设备数据显示，VOCs去除率可达99.47%。

2020年，公司共委托有资质单位清理转移废油漆渣510吨、污油水434吨、废油225吨、废油漆桶1036吨。严格按照VOCs无组织排放控制要求开展危废存储和转移工作，对危废转移过程和存储场地进行监督检查。



小贴士：VOCs (volatile organic compounds) 挥发性有机物，是指常温下饱和蒸汽压大于133.32Pa、常压下沸点在50~260℃以下的有机化合物，或在常温常压下任何能挥发的有机固体或液体。

## 加强危险废物管理

山西平阳重工机械有限责任公司通过规范化的现场管理、建造危险废物贮存间等方式，对危险废物开展规范化管理。

### 规范现场管理，合规处置危险废物

公司开展危险废物专项治理工作，提升危险废物产生、贮存、转移等各个环节的现场管理水平。2020年，共分10批次委托处置铬泥、废机油、铬酐桶、废油桶、废油漆桶等12类危险废物，处置量共计94吨。

### 提标改造环保设施，建立危险废物暂存间

2020年，公司完成对原有两间汽车库改造，面积约110平方米，改造严格按照《危险废物贮存标准》防渗、防腐等要求实施，整体改造满足危废贮存管理要求，并已投入使用。

## 打造绿色船舶

中国重工以市场为导向，通过自主研发、产业技术联盟、联合攻关等创新模式，加强环保技术自主研发与应用，减少船舶在研发、设计、制造、交付、回收等全生命周期的资源使用和能源消耗，对生产制造过程中产生的危险废弃物进行妥善处置，加强对一般固体废物的分类管理，减少废水、废渣、废气等污染物排放，加强资源循环利用，打造节能环保船型产品。





## /// 研发多艘节能环保新船型



2020年，大连船舶重工集团有限公司交付“远东海”“远华洋”“远贵洋”“远南海”等多艘节能环保新船型，为客户降低运营成本，减少环境污染。

### 新一代节能环保苏伊士 MAX 型原油船“远东海”交付

8月30日，大连船舶重工集团有限公司自主开发的新一代节能环保苏伊士 MAX 型原油船——“远东海”轮交付。该船设计特殊的船体型线，优化水动力节能装置，配以新型节能的 G 型主机和大直径高效螺旋桨，满足欧盟的有害物质清单等各项排放和环保要求，综合节能效果显著。



### 研发节能环保型防泥沙 VLCC 首制船“远华洋”轮

9月23日，大连船舶重工集团有限公司交付 30 万吨 VLCC “远华洋”轮。该船是为中远海运能源量身打造的节能环保型防泥沙 VLCC 产品，配置最新节能环保技术，是大连船舶重工集团有限公司首批满足协调共同结构规范（HCSR）、氮氧化物排放 Nox Tier III 要求的船型，能够按照欧盟法规提供有害物质清单，满足 CCS 的智能能效符号 i-Ship(E) 要求。该船发电机新增脱销设备（SCR）系统，可降低发电机尾气氮氧化物排放。

### “远贵洋”轮配置节能环保新技术

11月12日，大连船舶重工集团有限公司交付 30 万吨 VLCC ——“远贵洋”轮。该船配置具有自主知识产权的桨前节能装置，节能效果优于设计要求技术指标，可为船东降低大量运营成本。



### 新一代 15 万吨原油船 5 号船“远南海”轮交付

12月，大连船舶重工集团有限公司举行 15 万吨原油船 5 号船——“远南海”轮接船仪式。该船为公司自主研发的新一代品牌船型，续航里程可超 26000 海里，满足欧盟排放要求，综合节能效果显著。



## 积极应对气候变化

中国重工积极响应国家碳达峰、碳中和有关要求，全面贯彻落实国家和地方有关碳排放的各项政策，在生产运营中不断完善管理模式、优化相关因素，使生产运营中各项指标符合低碳节能环保目标，自觉减少温室气体排放，积极应对气候变化。

### /// 国内首台最大环保型 AHF 回转反应炉成功交付



7月，由武昌船舶重工集团有限公司独立设计制造的国内最大回转反应炉成功完成试车，交付客户使用。公司凭借专业的反应炉设备经验，独立设计、制造的集全加热保温、内返渣、可控出渣机构为一体的环保型 AHF 回转反应炉，是国内目前最大的氟化氢（AHF）生产设备，各项参数性能指标均超出国内水平。



### /// 4000 马力 LNG 动力守护供应船下水



12月26日，由武昌船舶重工集团有限公司为中海油服建造的 4000 马力 LNG 动力守护供应船（带 SPS）和 4000 马力 LNG 动力守护供应船（不带 SPS）两型首制船顺利下水。该船在 LNG 燃料模式下主机排放满足 IMO Tier III，是国内首次将 LNG 清洁燃料应用到 OSV 上，在船舶使用 LNG 清洁能源方面发挥了示范引领作用。



### /// 《船用柴油机关重件绿色设计平台建设及示范项目》通过验收



6月，重庆江增船舶重工有限公司《船用柴油机关重件绿色设计平台建设及示范项目》通过综合评价考核。该项目以船用柴油机废气涡轮增压器、蒸汽压缩机等产品为示范，围绕增压器仿真技术、无余量精密铸造技术、加工过程的绿色评估及选择、模块化 / 可拆卸设计的研究等方面，完成了系列绿色产品开发。







## 新成长

成就员工职业价值

中国重工关心员工成长发展，关怀员工工作生活，关注员工期望诉求，努力打造令员工安心安身的港湾，让员工成长和公司发展同向偕行。

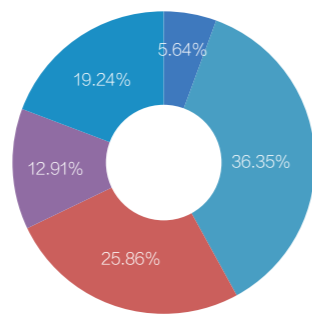




## 保障员工权益

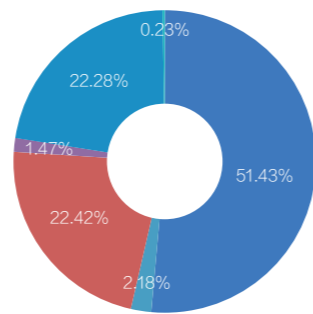
中国重工严格遵守《劳动法》等法律法规要求，坚持平等雇佣、同工同酬等基本原则，构建多元化员工团队，全面落实薪酬福利等各项保障制度，加强民主管理，为员工营造良好发展环境。

- 劳动合同签订率 **100%**
- 员工体检率 **100%**
- 社会保险覆盖率 **100%**
- 健康档案覆盖率 **100%**
- 员工男女工资比例 **1:1**



■ 研究生及以上    ■ 大学本科  
■ 大学专科        ■ 中专  
■ 高中及以下

公司在职员工的学历结构



■ 生产人员        ■ 销售人员  
■ 技术人员       ■ 财务人员  
■ 行政人员       ■ 行政人员

公司在职员工的职类结构

## 举办各类文体活动，丰富员工文化生活



- 01 足球赛
- 02 篮球赛
- 03 文艺汇演



开展员工乒乓球赛、足球赛、员工棋牌赛、拔河比赛、羽毛球赛、朗诵比赛、知识竞赛等各类文体活动

## 组织关爱活动，营造良好工作氛围



开展夏季送清凉活动，为一线员工发放防暑降温茶叶、云南白药、烫伤膏、酒精等各类防暑降温、应急、防疫药品

## 加强员工沟通交流，关心关爱员工



- 01 开展“家属接待日”活动
- 02 慰问抗日战争时期参加革命工作的老同志



## 守护健康安全

中国重工严格遵守《职业病防治法》等有关法律要求，完善员工职业健康管理体系，识别和管理职业健康安全风险，组织员工定期体检，建立员工健康档案，为员工构筑健康安全的工作环境，保障员工身心健康。

2020 年，中国重工安全生产投入 14879.36 万元，开展安全生产培训 74454 人次，13771 人次参与应急救援演练。



### 精细安全管理

- 组织制修订安全管理规章制度，厘清安全生产职责，梳理安全管理流程，落实安全责任制，重点强化危化品安全管理，加强职业健康监护工作
- 实施安全管理常态化，设立安全管理机构，配备专兼职安全员，推进职业健康安全管理外部审核，形成较完善的安全管理机制和网络

### 安全应急保障

- 健全完善安全生产事故应急救援体系，有针对性的加强应急知识培训和应急演练，对演练过程中发现的问题进行闭环整改，持续改进公司安全生产事故应急救援机制
- 建立健全专兼职应急队伍，完善应急装备与应急物资台账，补充购置应急装备与物资，定期组织对应急装备与物资进行检查、维护和保养
- 建立落实风险分级管控与隐患排查治理的双重预防性工作机制，组织专家开展公司危险废弃物风险评估，形成风险评估报告

### 安全培训教育

- 深入学习贯彻习近平总书记关于安全生产重要论述，开展线上线下安全教育宣传活动、全员事故警示教育等多种形式的安全教育活动，推进安全文化建设
- 要求生产技术岗位人员、中层领导干部、各级生产管理人员、工艺技术人员等 100% 持证上岗
- 定期开展安全生产标准化建设贯标培训，教育员工规范穿戴劳保用品、正确使用职业病防护设施

## 完善安全应急保障

大连船舶重工集团有限公司建立健全安全生产事故应急预案体系，设置专职救援队伍，定期开展应急演练，不断完善安全应急保障，全力保障员工生命健康安全。

2020 年：



参加演练人员近 5000 人次



## 抓好复工复产工作，保障员工安全健康

武昌船舶重工集团有限公司根据国家新冠肺炎疫情的防控要求，严格做好疫情防控工作，编制发布新冠肺炎相关防护知识，执行全厂员工每日测温及身体状况监测，做好防疫物资发放，复工以来全厂无一例新增病例。



## 关爱员工成长

中国重工不断完善员工职业发展路径，畅通员工晋升渠道，为员工提供多元化成长道路，为员工创造更好的工作机会及未来发展。公司根据不同专业领域和职业发展阶段员工实际需求，开展各类员工培训、技能比赛等活动，全面促进员工成长。2020年，公司吸纳新增就业1184人，员工培训总投入2012.32万元。

### 生产一线员工技能比武

为生产一线人员提供多样化培训，包括组织技能大赛、技术比武、职业技能鉴定等各类活动

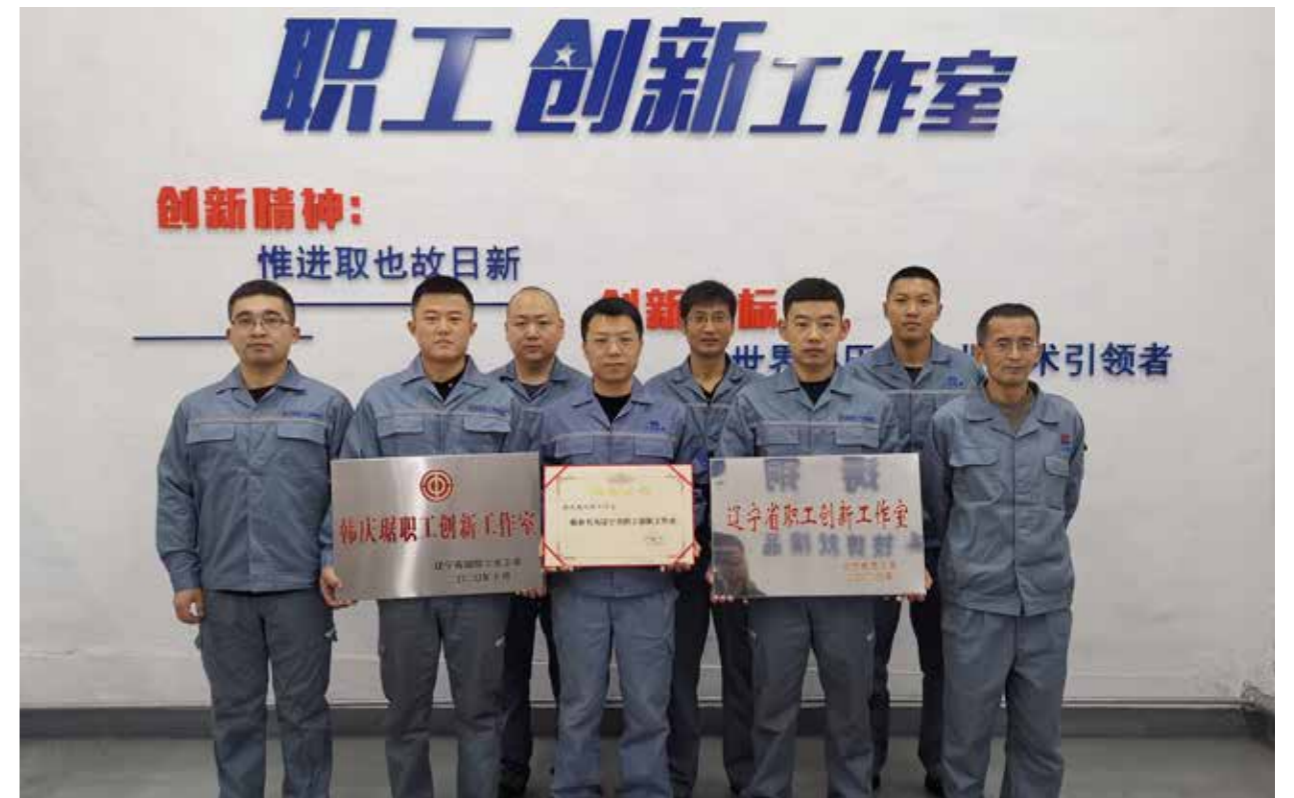
### 专业技术人员技能培训

开展工程系列主体专业技能培训，包括焊接、舾装、数控、加工、机电、智能制造标准化等；  
开展特种作业培训，如起重作业、电工等；  
开展检验人员岗位资格培训、工艺设计技术培训、软件开发与应用培训等

### 职能部门经营管理培训

结合各职能部门业务开展培训，包括党性修养、财务管理、廉政建设、人力资源、知识产权管理、卓越绩效、企业战略规划与资本运作、投资、创新思维、法律法规、品牌知识、档案管理、新媒体写作等

开展多元化员工培训



大连船用推进器有限公司推荐申报的韩庆璐职工创新工作室被批准成为辽宁省职工创新工作室

## 中国重工楷模

“全国劳动模范”董鹏

董鹏是山西平阳重工机械有限责任公司高级技能专家。自1992年参加工作以来，二十九年如一日奋战在我国水中兵器科研生产第一线。因高超的车工技术，董鹏荣获“全国五一劳动奖章”“全国技术能手”“国务院政府特殊津贴专家”“全国工人先锋号”班组长、“国家级董鹏技能大师创新工作室”带头人等荣誉和称号。



“全国劳动模范”马瑞云

马瑞云是大连船舶重工集团有限公司军品总装二部部长，国家重点工程总建造师。马瑞云曾率领团队顺利完成首艘国产航母山东舰总装建造任务，主持完成辽宁舰四次航海试验保障及港内停泊保修任务，主持的“建造30万吨超大型油船VLCC项目”获国家科技进步奖二等奖。2020年，马瑞云荣获“全国劳动模范”称号。







## 新进步

满足美好生活需要

中国重工深知企业发展壮大离不开社会各界大力支持，在精准扶贫、抗击新冠肺炎疫情、开展社会公益活动等方面积极作为，努力将发展成果回馈社会，为满足人民美好生活需要不懈努力。

敢于拼搏 敢于超越

大船集团  
青年志愿服务队



## 助力脱贫攻坚

中国重工将自身利益与脱贫攻坚任务充分结合起来，立足企业专业优势，因地制宜探索创新扶贫路径，聚焦解决贫困群众“两不愁三保障”问题，坚持把扶贫同扶智、扶农相结合，推动精准扶贫工作落实落地，圆满完成全年脱贫攻坚任务。2020年，中国重工投入扶贫资金、物资折款总计1097.19万元。

### /// 助力乡村脱贫

大连船舶重工集团有限公司积极参与辽宁省庄河市的脱贫攻坚工作。为庄河市荷花山镇万亿村援建温室大棚，为该村尝试水果种植产业提供基础；为头道岭村修建农用桥梁，改善了山区农产品的运输难题；为晓阳村援建一套120KW光伏发电设备，增加村集体收入。按照“精确瞄准、因地制宜、分类施策”的原则，从解决各村最紧迫、最需要的困难问题入手，逐年策划实施扶贫方案。



### /// 特色帮扶助力群众脱贫

重庆红江机械有限责任公司积极投身于脱贫攻坚，通过就业帮扶、消费帮扶、产业帮扶、教育帮扶、人文关怀等多种特色帮扶活动，将扶贫各项工作落实到位，圆满完成脱贫攻坚任务目标，多次被省级以上新闻载体宣传报道。



### /// 多措并举拉动消费扶贫

在“国庆”“中秋”双节来临之际，武昌船舶重工集团有限公司将消费扶贫同职工福利采购结合起来，组织开展“职工爱心消费扶贫、助推全面迈入小康”活动，组织引导广大职工主动消费、促进内需，以帮助贫困地区农副产品扩大市场、增加销量，带动贫困群众增产增收。





## 投身抗疫一线

在疫情期间，中国重工充分发挥自身专业优势，承担医院管道焊接、防疫医疗物资生产关键设备的研制、防护口罩生产等紧急攻关专项任务，派出医疗队投入抗疫一线，并积极协助社区开展抗疫工作，为保障人民生命健康安全作出贡献。

### /// 奋战抗疫一线

武昌船舶重工集团有限公司在疫情期间出色完成支援火神山、雷神山医院建设，协助做好医院征用工作，协助抗疫物资运输，下沉社区抗疫等工作，荣获多项表彰。

**支援火神山、雷神山医院建设：**组织 20 余名生产骨干投入火神山、雷神山医院建设，克服作业环境差等困难，充分发扬“军工精神”，累计完成输氧管路及负压管路 3700 余米、1200 余个管路接头拼装和焊接，完成火神山医院 1 至 4 号楼的医用供氧系统管路的装焊工作及雷神山医院多个区域供氧系统管路装焊工作。



**协助做好医院征用工作：**武昌船舶重工集团有限公司组织社区医院维保突击队对原武船中心医院进行全面检修，保障社区医院有效运转，顺利接收新冠肺炎患者和疑似病例。

**协助抗疫物资运输：**组建防疫运输突击队，累计出勤各式车辆 50 余车次，运送生活物资、防疫物资等超过 120 吨。



**下沉社区抗疫：**派出 154 名党员、群众下沉社区，承担卡点值守、入户排查、困难慰问帮扶、环境消杀、采购发放生活物资、采购搬运医疗物资、疫情防控政策宣传等多项工作，携手社区抗击疫情，共度难关。

### 荣获多项表彰

武昌船舶重工集团有限公司军船公司党委荣获“湖北省抗击新冠肺炎疫情先进集体”和“湖北省先进基层党组织”称号。



原武船中心医院副院长田碧武被评为“武汉市抗击新冠肺炎疫情先进个人”和“全市优秀共产党员”。

## /// 新冠肺炎疫情防控 and 复工复产表现突出

1月，在大连市开展疫情防控的关键时期，大连船舶重工集团有限公司紧急清点物资仓库，向大连市捐赠 10 万只由公司生产的 KN90 型口罩（符合 GB2626-2006 国家标准要求），助力缓解大连市民普遍关注的口罩供应难题。2月，向战斗在武汉抗击疫情最前线的大连医疗队员、大连市抗疫一线的医护人员，各捐献 1 万只 N95 型防护口罩，为抗击疫情提供医疗物资保障。4月，公司荣获大连市新冠肺炎疫情防控 and 复工复产表现突出单位称号。

## 热心公益慈善

中国重工热心参与社会公益慈善事业，组织员工开展志愿服务工作，传递爱心，为社会赋能。

### /// 助力大连文明城市建设

大连船用推进器有限公司积极响应“大连市第六届文明城市创建活动”号召，先后派出 18 名员工代表，连续三天在人民路主干道等路段开展文明交通志愿者活动，为文明城市创建贡献力量。



### /// 开展爱心助学活动

6月，重庆江增船舶重工有限公司团委组织青年前往东方红学校开展爱心助学活动，为孩子们送上精心挑选的书籍，为家庭困难学生送上慰问金，带来公司的祝福和关怀。





## 展望

2021 年是“十四五”开局之年，也是公司开启构建新发展格局、谋划新阶段高质量发展的开篇之年，我们将以习近平新时代中国特色社会主义思想为指导，始终坚持把党的政治建设摆在首位，科学分析生产经营工作面临的新形势，认真研判各类经营风险，把服务国家战略落实落地，把规范公司运作做实做细，努力成为世界一流的海洋防务装备、海洋运输装备、海洋开发与海洋科考装备等海洋综合装备制造服务商，为推动经济社会高质量发展作出新的更大的贡献！

## 指标索引

报告目录		全球报告倡议组织《可持续发展报告标准》 (GRI Standards)	中国企业社会责任编写指南 (CASS-CSR4.0)
董事长致辞		102-14, 102-15, 102-16	P2
<b>责任专题</b>			
高质量党建引领 公司高质量发展			P3.1
关于我们			P4.2
<b>新理念</b>	责任理念	102-16, 102-20	G1.2
我们的可持续发展观	责任管理	102-29	G4.1
	利益相关方沟通	102-40, 102-42, 102-43, 102-44, 102-47	G6.1
<b>新提升</b> 持续完善公司管控	完善公司治理	102-24, 102-27	M1.1, M1.2
	落实“法治船舶”建设	102-16	S1.1
	强化信息披露	103-2	M1.4, A3
	加强风险管理	102-15, 102-30, 103-2	M1.5
<b>新推进</b> 坚决履行军工首责	投资者关系		G6.2
	支撑海军建设		M2
	服务国家行动		M2, S1
<b>新发展</b> 加强科技创新引领	支持海防建设		M2, M3
	推进智能制造	203-1	M2.4, M2.7
	科技创新取得新突破	203-1	M2.4, M2.5, M2.6, M2.7
<b>新步伐</b> 推进产品结构升级	获得行业认可		M2.4, M2.7, M3.6
	提供优质产品	102-2	M2.1, M2.7
	拓展国际业务	102-4, 102-6	P4.2
	提升服务品质	103-2	M2.2, S3.1
<b>新方式</b> 提升绿色发展成效	引领行业发展		M3.6
	完善环境管理体系	103-2, 302-3, 302-4, 305-4, 305-7	E1.1, E1.8, E.1.10, E2.4, E2.11, E2.12, E2.15
	打造绿色船舶	301-3, 302-5	E1.3, E1.7, E2.1, E2.3, E2.16, E2.21
<b>新成长</b> 成就员工职业价值	积极应对气候变化	102-29, 302-5	E1.7, E1.9, E2.21
	保障员工权益	102-8, 401-2, 405-1, 405-2	S2.1, S2.2, S2.3, S2.8, S2.10, S2.18
	守护健康安全	102-11, 404-2, 103-2	S2.11, S2.14, S3.2, S3.3, S3.4, S3.5
<b>新进步</b> 满足美好生活需要	关爱员工成长	401-1, 404-2	S1.5, S1.6, S2.14
	助力脱贫攻坚	102-29, 413-1, 415-1	S4.3, S4.5, S4.12, S4.13
	投身抗疫一线	415-1	S4.11, S4.13
	热心公益慈善		S4.11



# 联合国 2030 年可持续发展目标行动进展

## 联合国 2030 年可持续发展目标 (SDGs) 中国重工主要行动

- 1 无贫穷**  
**新进步：满足美好生活需要。**投入扶贫资金、物资折款总计 1097.19 万元，大力开展产业扶贫、教育扶贫、消费扶贫等各类扶贫项目。
- 2 零饥饿**  
**新进步：满足美好生活需要。**开展就业帮扶、消费帮扶、产业帮扶等多种特色帮扶活动。
- 3 良好健康与福祉**  
**新成长：成就员工职业价值。**全面落实各项保障制度，开展各类员工关爱活动，完善员工职业健康管理体  
**新进步：满足美好生活需要。**通过慰问走访等扶贫方式，关爱扶贫地区群众。通过投身抗疫一线，帮助抗  
 击新冠肺炎疫情，保障人民生命健康安全。
- 4 优质教育**  
**新成长：成就员工职业价值。**完善职业发展路径，畅通员工晋升渠道，提供多元化成长道路，开展各类员  
**工培训和技能比赛。**  
**新进步：满足美好生活需要。**开展爱心助学活动，为孩子选送书籍，为困难学生送慰问金。
- 5 性别平等**  
**新成长：成就员工职业价值。**坚持同工同酬。
- 8 体面工作和经济增长**  
**新成长：成就员工职业价值。**尊重和维护员工合法权益，劳动合同签订率 100%，按时发放劳动报酬，足  
 额缴纳社会保险。
- 9 产业、创新和基础设施**  
**新发展：加强科技创新引领。**采取平台建设、资金支持、技术保障、人才培育等措施，推进创新研发。积  
 极应用信息通信、大数据、智能化等先进技术，推进智慧转型。  
**新方式：提升绿色发展成效。**关注船舶全生命周期绿色发展，打造节能环保船型产品。  
**新推进：坚决履行军工首责。**成功研制第一艘国产航母舰山东舰，圆满完成一系列海上试验训练项目。

## 联合国 2030 年可持续发展目标 (SDGs) 中国重工主要行动

- 10 减少不平等**  
**新成长：成就员工职业价值。**关心关爱女性员工、离退休员工和困难员工，提供支持帮助。
- 11 可持续城市和社区**  
**新方式：提升绿色发展成效。**节能减排投入 1.29 亿元，比上年增长 21.7%。
- 12 负责任消费和生产**  
**新步伐：推进产品结构升级。**不断提升产品和服务质量，满足客户多样化需求。  
**新方式：提升绿色发展成效。**交付多艘节能环保船只，发展海上风电平台业务。
- 13 气候行动**  
**新方式：提升绿色发展成效。**加强节能减排力度。
- 14 水下生物**  
**新方式：提升绿色发展成效。**完善环境管理体系，实施环保科技创新，设计、建造海洋生态环境友好型船  
 舶及装备。
- 15 陆地生物**  
**新方式：提升绿色发展成效。**完善环境管理体系，实施环保科技创新，设计、建造绿色节能船舶及装备。
- 16 和平、正义与强大机构**  
**新推进：坚决履行军工首责。**配合完成海军全年各项护航、演习和保障任务，承担好技术保障职责。  
**新提升：持续完善公司管控。**保障股东权益，坚持合规运营，加强全面风险管理。
- 17 促进目标实现的伙伴关系**  
**新步伐：推进产品结构升级。**推动船海产品升级，多型产品销往全球 30 多个国家及地区和 70 多个港口；  
 积极参与行业标准制定，组织与参加行业会议，构建和谐伙伴关系。



## 意见反馈

尊敬的读者：

您好！

感谢您阅读本报告。我们真诚地期待您对本报告进行评价，提出宝贵的意见，以便我们持续改进社会责任工作，提高履行社会责任工作能力与水平！

谢谢！

中国船舶重工股份有限公司

2021 年 4 月

选择性问题：(请在相应的位置选择打“√”)

1. 您对报告的总体印象是：

很好 较好 一般 较差 很差

2. 您认为报告中所披露的社会责任信息质量：

很高 较高 一般 较低 很低

3. 您认为报告结构：

很合理 较合理 一般 较差 很差

4. 您认为报告版式设计和表现形式：

很好 较好 一般 较差 很差

开放性问题：

您对《中国船舶重工股份有限公司 2020 企业社会责任报告》的宝贵意见与建议，欢迎提出：

您可以与中国船舶重工股份有限公司 2020 企业社会责任报告编写组联络。发送邮件至 investor\_relations@csicl.com.cn，或致电 010-8857 3293，也可以将上表传真至 010-8857 3280。我们将认真对待您的意见与建议，并承诺妥善保护您的上述信息不被第三方获取。



中国重工 · 601989



**引领行业发展  
支撑国防建设  
服务国家战略**

**中国船舶重工股份有限公司**

地址：北京市海淀区首体南路9号主语国际中心1号楼

电话：010-8857 3293

电子信箱：[investor\\_relations@csicl.com.cn](mailto:investor_relations@csicl.com.cn)